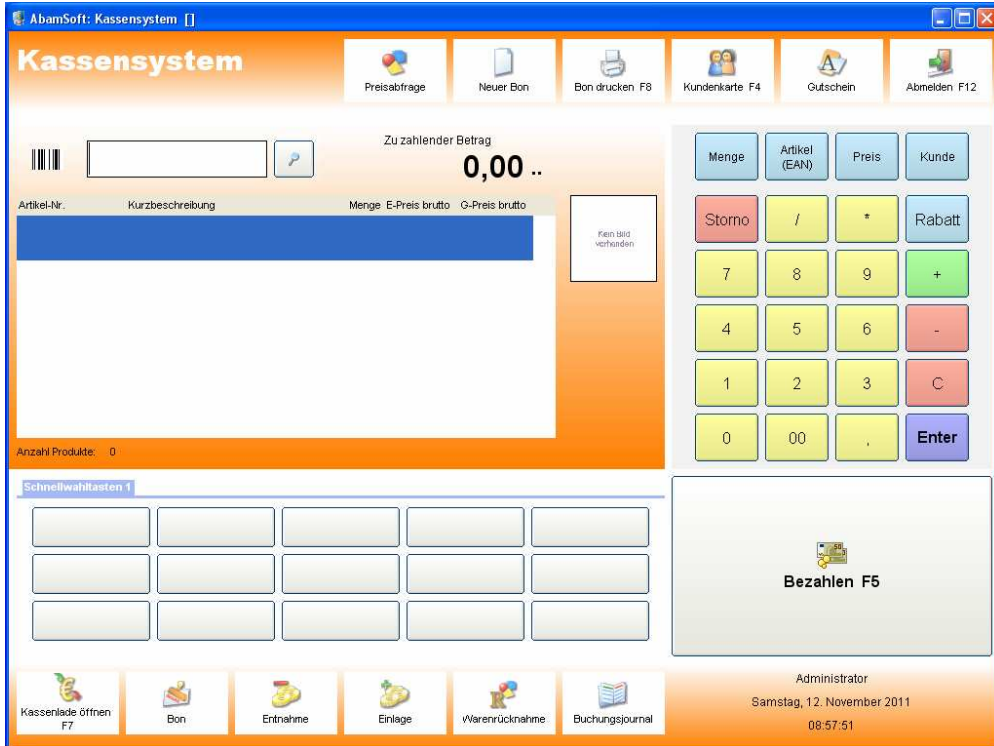


Das neue Kassensystem



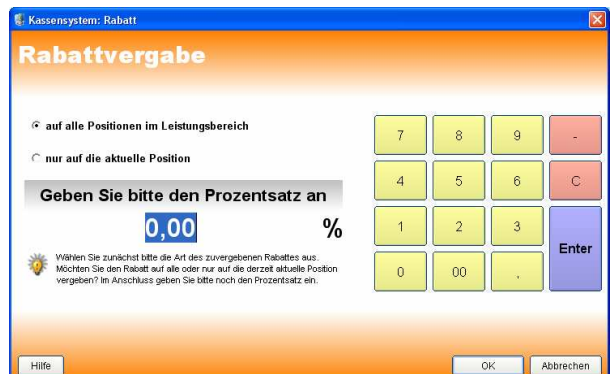
The main interface of the Kassensystem shows a top navigation bar with icons for Preisabfrage, Neuer Bon, Bon drucken F8, Kundenkarte F4, Gutschein, and Abmelden F12. The central area displays 'Zu zahlender Betrag' as 0,00 .. Below this is a table with columns for Artikel-Nr., Kurzbeschreibung, Menge, E-Preis brutto, and G-Preis brutto. A 'Kassenlade öffnen F7' button is visible. On the right, there is a numeric keypad with buttons for Menge, Artikel (EAN), Preis, Kunde, Storno, /, *, Rabatt, and digits 0-9, along with +, -, C, and Enter. A 'Bezahlen F5' button is located at the bottom right. The bottom status bar shows 'Administrator', 'Samstag, 12. November 2011', and '08:57:51'.



The 'Anfangsbestand' dialog box is used for entering the opening balance. It includes a 'Buchungstext' field with 'Kasseneröffnung - Wechselgeld', a 'Betrag' field with '0,00', and 'Kassenkonto' (1000) and 'Gegenkonto' (1890) fields. A numeric keypad is provided for input. Buttons for 'Hilfe', 'OK', and 'Abbrechen' are at the bottom.

Vor dem ersten Öffnen der Kasse zu Tagesbeginn, werden Sie aufgefordert den Kassenanfangsbestand einzugeben.

Zu jederzeit beim Kassivorgang können Sie auf einzelne oder auf allen Positionen einen Rabatt vergeben.



The 'Rabatt' dialog box allows for applying discounts. It has two radio buttons: 'auf alle Positionen im Leistungsbereich' (selected) and 'nur auf die aktuelle Position'. A text prompt asks for the percentage: 'Geben Sie bitte den Prozentsatz an' followed by a field containing '0,00' and a '%' symbol. A numeric keypad is on the right. A warning icon and text at the bottom ask the user to specify the discount type. Buttons for 'Hilfe', 'OK', and 'Abbrechen' are at the bottom.

Gutschein: Erstellen und Verkaufen

Gutschein erstellen

Kunde:

Beschreibung:

Gutscheinwert:

Gutscheinintext:

7 8 9 -

4 5 6 C

1 2 3 Enter

0 00 .

Hilfe OK Abbrechen

Aus dem Kassivorgang heraus, können nun Gutscheine erstellt und abgerechnet werden.

Im Kassivorgang kann der vereinnahmte Betrag auf unterschiedliche Zahlungsmittel aufgeteilt werden.

Der Kunden kann einen Teil in Bar, mit Karte oder mittels Gutschein bezahlen.

Kassensystem: Kassieren

Kassieren

zu zahlender Betrag **9,90**

Barzahlung **0,00**

Kartenzahlung **0,00**

Gutschein **0,00**

Summe erhalten **0,00**

Gutscheincode --

5,00 € 10,00 € 20,00 € 50,00 € 100,00 €

200,00 € 500,00 €

Abbruch des Zahlvorgangs (zurück zum BON) ESC

TOTAL F9

7 8 9

4 5 6 Betrag passend gegeben

1 2 3

0 00 . C

Gutschein: Einlösung

Gutscheincode einlesen

Scannen oder geben Sie hier bitte den Gutscheincode ein:

Gutschein

Zur Bezahlung verwendeter Betrag

Tragen Sie hier bitte den Betrag ein, der vom Gutscheinwert, zur Bezahlung der Gesamtsumme, verwendet werden soll. Es wird der maximal verfügbare Betrag des Gutscheins vorgelegt.

Gutscheinwert: 0,00

Alle bisher eingelösten Beträge

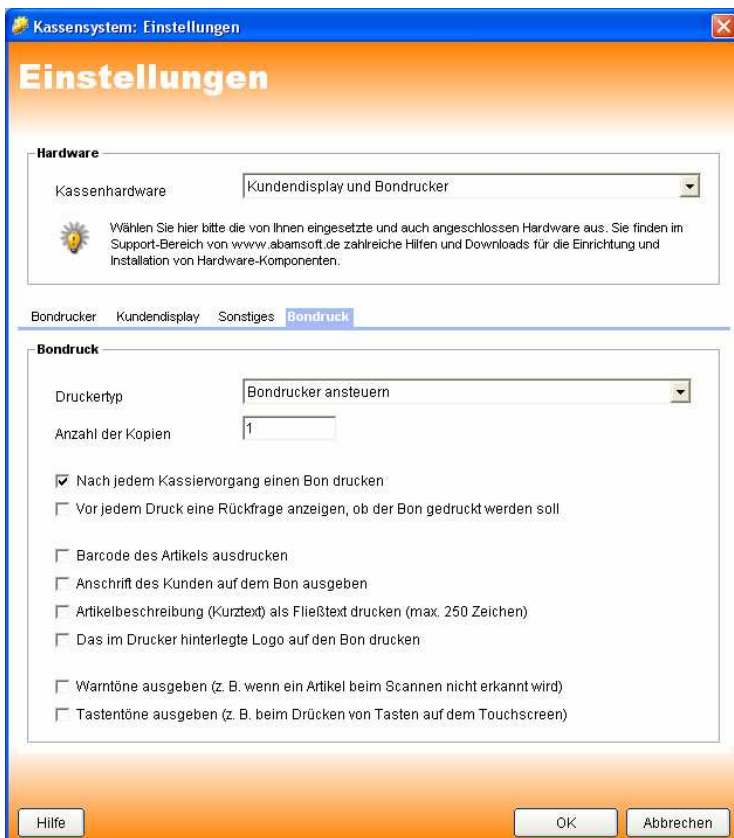
Verbrauchsnum...	Datum	Quittungsnummer	Betrag

Hilfe OK Abbrechen

Bei der Zahlung mittels Gutschein, wird der eingelöste Betrag vom Gutscheinwert abgezogen und erst bei vollständigem aufbrauchen, wird der Gutschein als eingelöst markiert und ist ab diesem Zeitpunkt als Zahlungsmittel nicht mehr zulässig.

An das Kassensystem können ein Bondrukker, Kundendisplay, Kassenlade und ein Barcodescanner angeschlossen werden.

Wir stehen Ihnen bei der Beratung und Anschaffung der Kassenshardware gern zur Seite.



Weiter ist nun möglich, ein Logo, welches im Drucker direkt abgelegt werden muss, mit auf den Bon zu drucken.

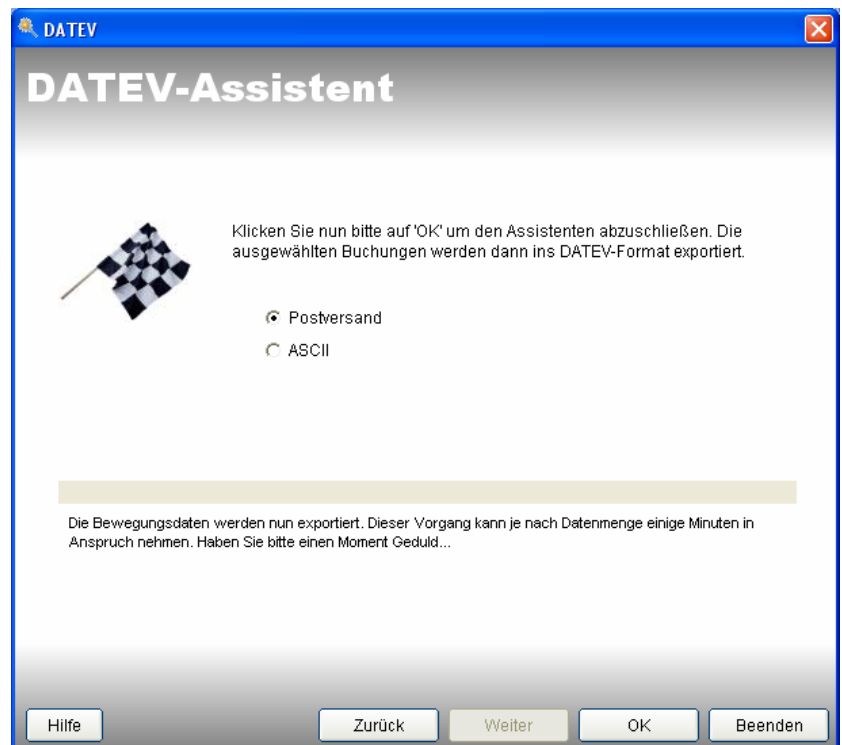
DATEV-Schnittstelle



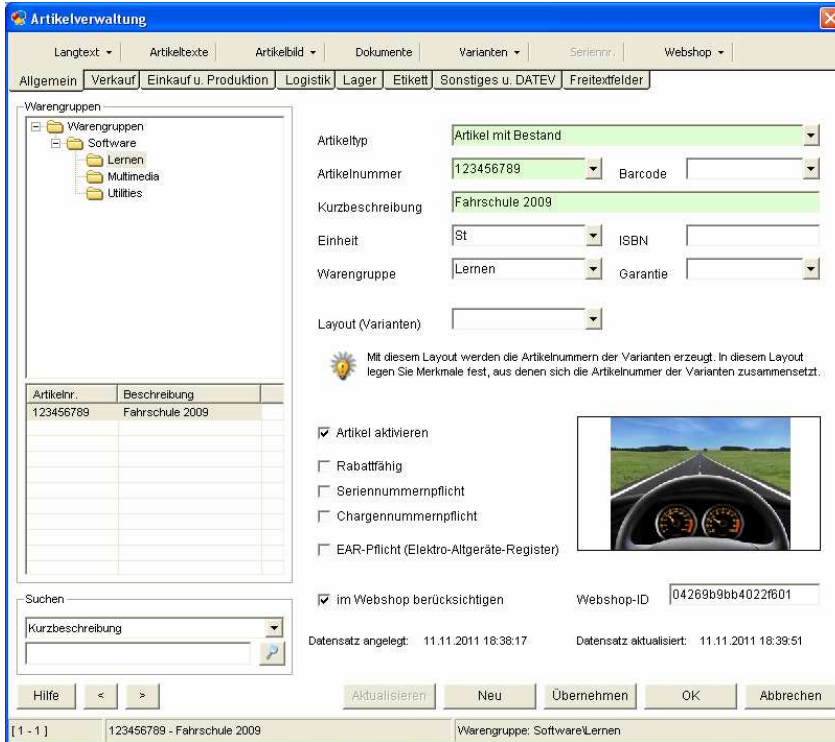
Die DATEV-Schnittstelle wurde stark erweitert. Es werden in vielen Bereichen des Programms automatisch Buchungssätze generiert, die über einen Assistenten in das Postversand-Format der DATEV exportiert und in jeder Finanzbuchhaltung, mit entsprechender Importschnittstelle, weiterverarbeitet werden können.

Neben den Bewegdaten werden auch Kundenstammdaten der Kunden, u. a. als Kontobezeichnungen, mit übertragen.

Der Export der Daten kann wahlweise als Postversand-Format der DATEV oder im ASCII-Format (Textdatei mit Trennzeichen) ausgegeben werden.



Artikelverwaltung



Artikelverwaltung

Langtext | Artikeltexte | Artikelbild | Dokumente | Varianten | Seriennr. | Webshop

Allgemein | Verkauf | Einkauf u. Produktion | Logistik | Lager | Etikett | Sonstiges u. DATEV | Freitextfelder

Warengruppen

- Warengruppen
 - Software
 - Lernen
 - Multimedia
 - Utilities

Artikeltyp: Artikel mit Bestand

Artikelnummer: 123456789 | Barcode: |

Kurzbeschreibung: Fahrschule 2009

Einheit: St | ISBN: |

Warengruppe: Lernen | Garantie: |

Layout (Varianten): |

Mit diesem Layout werden die Artikelnummern der Varianten erzeugt. In diesem Layout legen Sie Merkmale fest, aus denen sich die Artikelnummer der Varianten zusammensetzt.

Artikel aktivieren

Rabattfähig

Seriennummernpflicht

Chargennummernpflicht

EAR-Pflicht (Elektro-Altgeräte-Register)

im Webshop berücksichtigen | Webshop-ID: 04269b9bb4022f601

Datensatz angelegt: 11.11.2011 18:38:17 | Datensatz aktualisiert: 11.11.2011 18:39:51

Suchen

Kurzbeschreibung

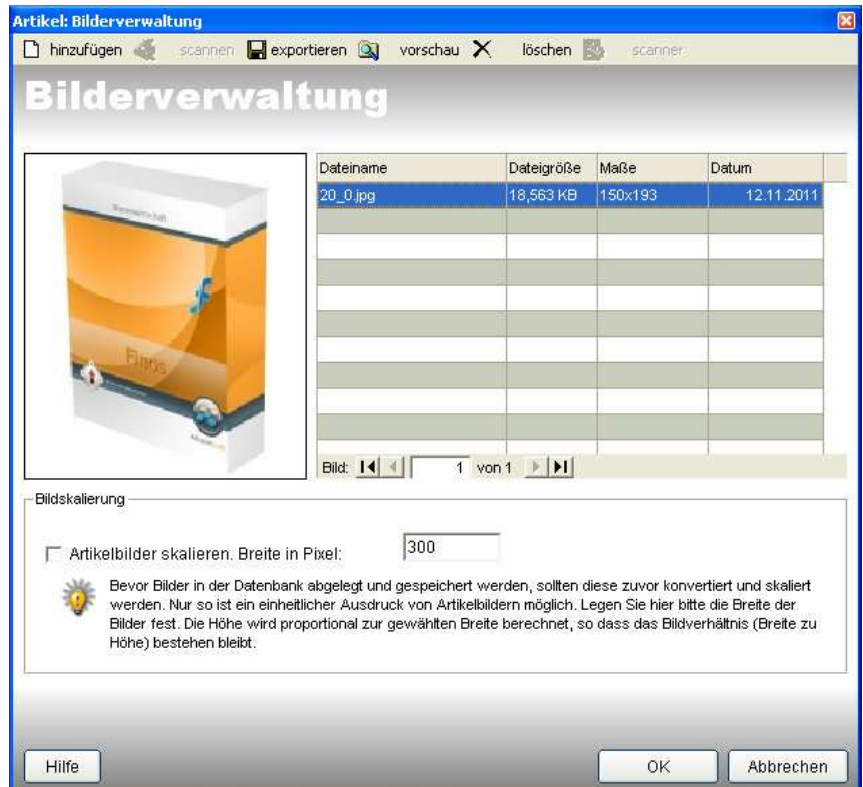
Hilfe < >

Aktualisieren | Neu | Übernehmen | OK | Abbrechen

[1 - 1] | 123456789 - Fahrschule 2009 | Warengruppe: Software/Lernen

In der Artikelverwaltung sind einige Änderungen, wie z. B. das Artikelbild auf der Stammdaten-Seite, hinzugekommen.

Die Bilderverwaltung wurde vollständig überarbeitet. Eine neue Konvertierungs- und Skalierungsfunktion sorgt für die optimale Größe der hinzugefügten Grafik, um die Bilddateien optisch gleich darstellen zu können.



Artikel: Bilderverwaltung

hinzufügen | scannen | exportieren | vorschau | löschen | scanner

Bilderverwaltung

Dateiname	Dateigröße	Maße	Datum
20_0.jpg	18,563 KB	150x193	12.11.2011

Bild: 1 von 1

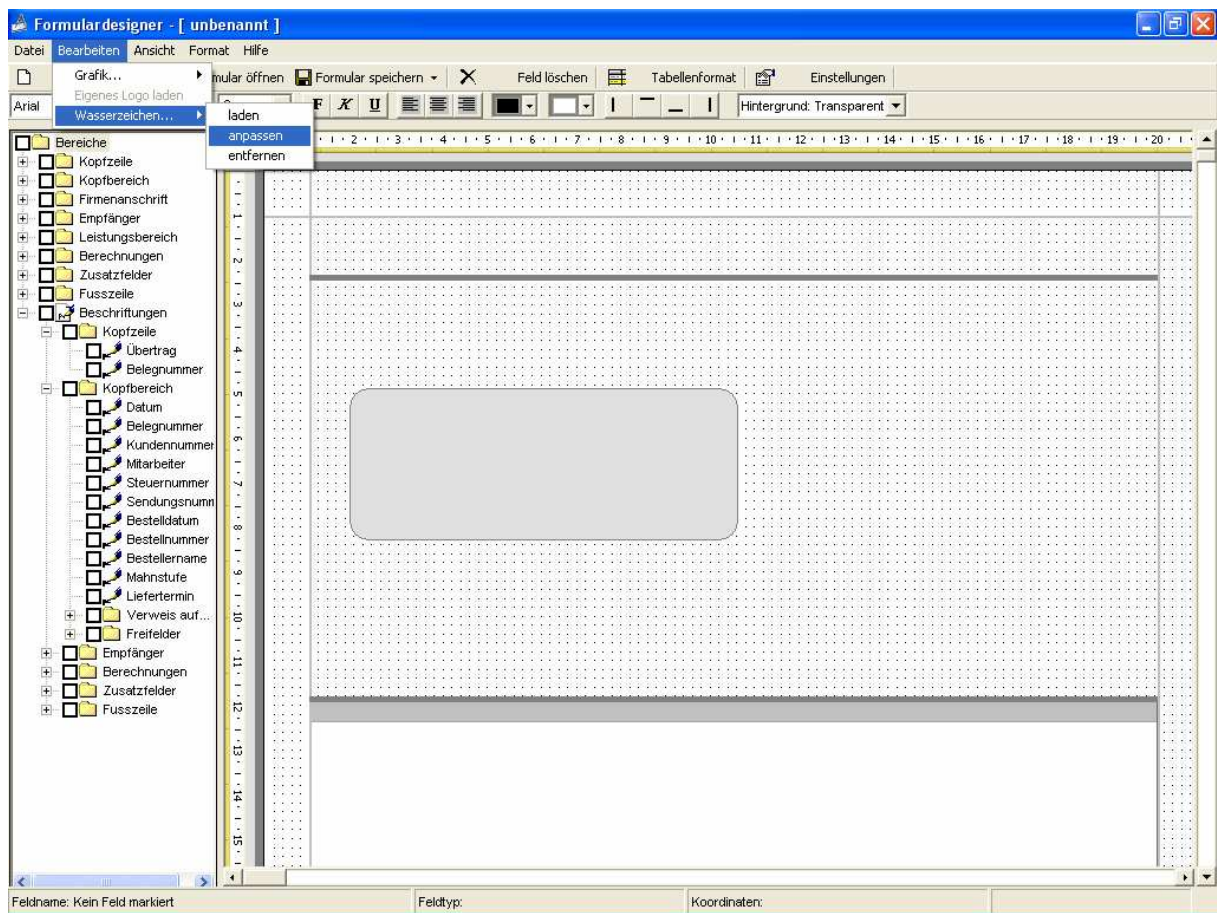
Bildskalierung

Artikelbilder skalieren. Breite in Pixel: 300

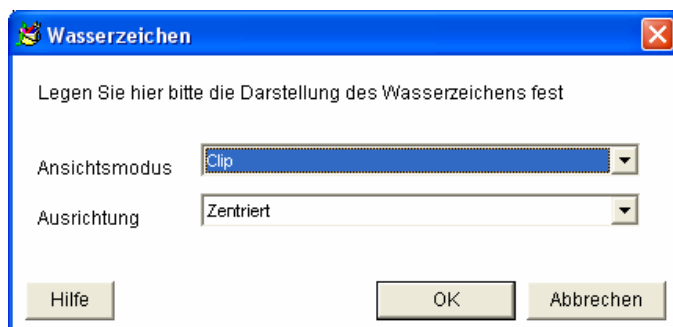
Bevor Bilder in der Datenbank abgelegt und gespeichert werden, sollten diese zuvor konvertiert und skaliert werden. Nur so ist ein einheitlicher Ausdruck von Artikelbildern möglich. Legen Sie hier bitte die Breite der Bilder fest. Die Höhe wird proportional zur gewählten Breite berechnet, so dass das Bildverhältnis (Breite zu Höhe) bestehen bleibt.

Hilfe | OK | Abbrechen

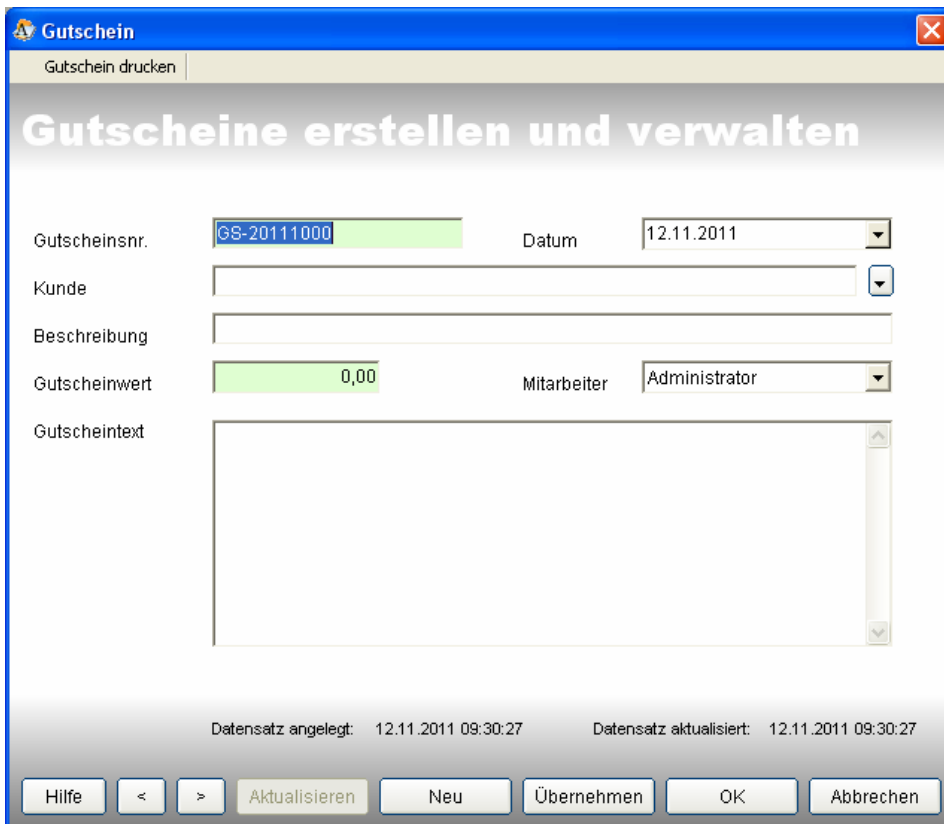
Der Formulardesigner



Der Designer wurde übersichtlicher und einfacher gestaltet. Die Baumstruktur zum Ein- und Ausblenden der Felder wurde „aufgeräumt“ und strukturiert.



Gutscheinverwaltung



The screenshot shows a software window titled 'Gutschein' with a sub-header 'Gutschein drucken'. The main title is 'Gutscheine erstellen und verwalten'. The interface includes several input fields and dropdown menus:


- Gutscheinsnr.:** Text input field containing 'GS-20111000'.
- Datum:** Date dropdown menu showing '12.11.2011'.
- Kunde:** Empty text input field.
- Beschreibung:** Empty text input field.
- Gutscheinwert:** Text input field containing '0,00'.
- Mitarbeiter:** Dropdown menu showing 'Administrator'.
- Gutscheintext:** Large empty text area for notes.

At the bottom, there is a status bar with the text: 'Datensatz angelegt: 12.11.2011 09:30:27' and 'Datensatz aktualisiert: 12.11.2011 09:30:27'. Below the status bar is a row of buttons: 'Hilfe', '<', '>', 'Aktualisieren', 'Neu', 'Übernehmen', 'OK', and 'Abbrechen'.

Mit der Gutscheinverwaltung können Sie Gutscheine erstellen, drucken und u. a. für das Kassensystem verwalten. Diese Gutscheine können unter anderem in den Webshop (xt:Commerce, Gambio, ...) übertragen werden.

Im Kassensystem kann der Kunde diese als Zahlungsmittel verwenden.

DATANORM 5-Schnittstelle



Import: DATANORM

Wählen Sie hier bitte die DATANORM-Datei aus.

Datei: Information

Versionskennung	
Datum der Erstellung	
Währung	
Dateninhaltsbeschreibung	
Copyright	
Anzahl der Datensätze	
Bemerkung	

Die DATANORM-Datei wird in die Artikel-Datenbank eingelesen. Je nach Datenmenge kann der Vorgang einige Minuten in Anspruch nehmen.

Hilfe OK Abbrechen

Mit der DATANORM-Schnittstelle (Version 5.0) können Sie Artikeldaten von Herstellern, Fachhändler und Lieferanten auslesen und in Finos importieren. Es handelt sich bei DATANORM um ein Standardverfahren für den Datenaustausch.

Sie können so gewährleisten, dass keine Daten redundant angelegt werden, da im DATANORM-Verfahren klar definiert ist, wann ein Artikel neu angelegt, dieser nur aktualisiert oder gelöscht werden muss.

Handwerker: Leistungstexte

Kategorien

Allgemein | Kalkulation der Leistung

Leistungsnummer: LT-20111000

Kategorie:

Kurzbeschreibung:

Langtext:

Einheit:

Preis: 0,00 Arbeitszeit in h: 0,00

Datensatz angelegt: 12.11.2011 09:42:51 Datensatz aktualisiert: 12.11.2011 09:42:51

Hilfe < > Aktualisieren Neu Übernehmen OK Abbrechen

[190 - 190] | LT-20111000

Hinterlegen Sie vorgefertigte Leistungstexte für die schnelle Übernahme ins Leistungsverzeichnis.

Kalkulieren Sie Leistungen exakt auf Ihr Unternehmen abgestimmt um größtmöglichen Profit zu erwirtschaften.

Handwerker: Geräte- und Maschinenverwaltung

Gerätenr.: GR-20111000

Beschreibung:

Einheit:

Vorhaltekosten: 0,00 (Abschreibung und Verzinsung, Reparatur- und Wartungskosten)

Energiekosten: 0,00 (Kosten für Betriebs- und Schmierstoffe)

Lohnkosten: 0,00 (Lohnkosten für den Einsatz inkl. Bedienung)

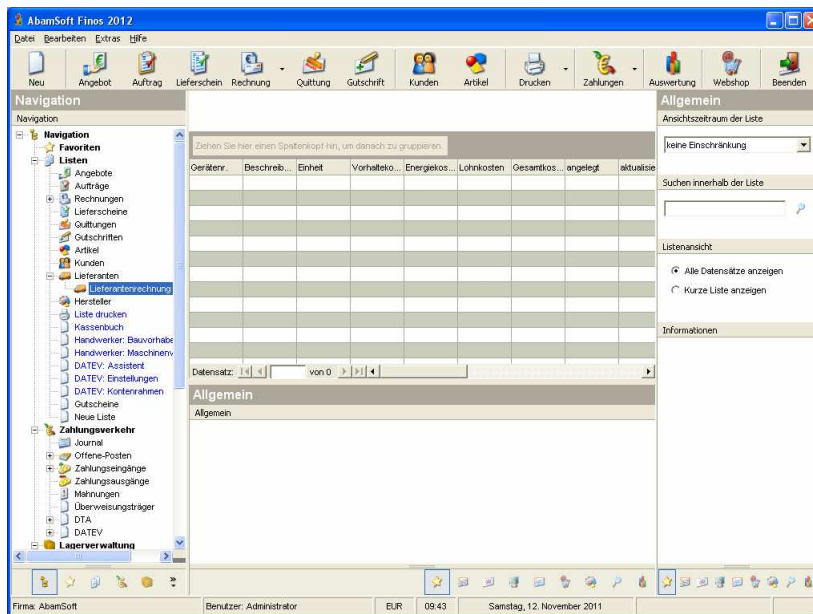
Gesamtkosten: 0,00

Datensatz angelegt: 12.11.2011 09:43:19 Datensatz aktualisiert: 12.11.2011 09:43:19

Hilfe < > Aktualisieren Neu Übernehmen OK Abbrechen

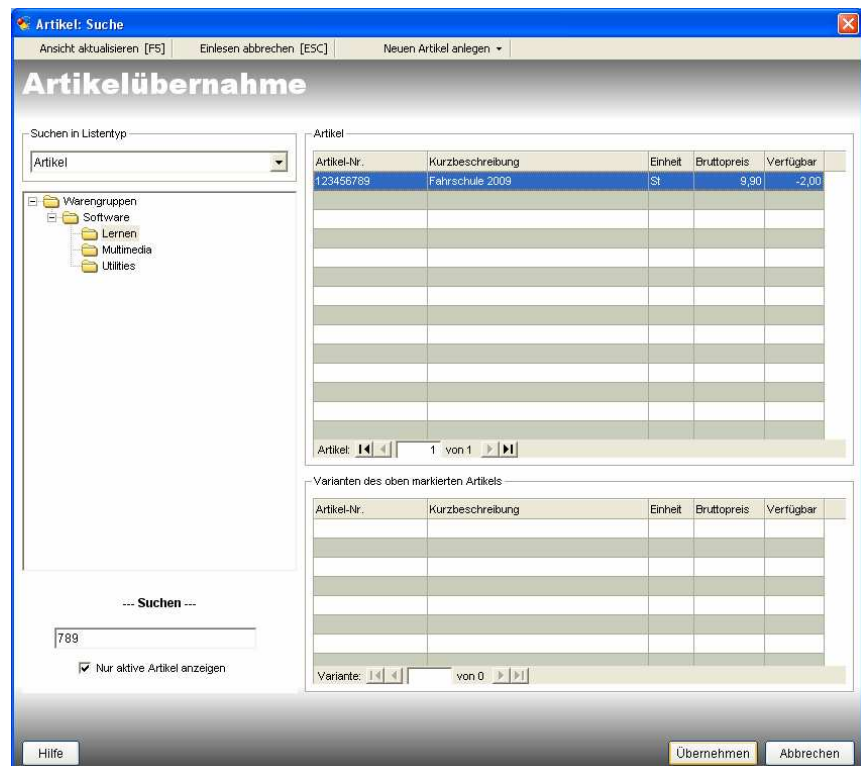
[-1 - 0] | GR-20111000

Allgemein



Auch die allgemeine Bedienung der Software, wie z. B. die Suche in den Hauptlisten wurde optimiert. Es steht Ihnen nun eine Volltextsuche zur Verfügung.

Ebenso finden Sie in der Artikelübernahme die Volltextsuche.



Mitarbeiter: Provisionsabrechnung

Provisionsabrechnung

Abrechnungszeitraum u. Abrechnungsart

Zeitraum
keine Einschränkung

Abrechnungsart
Verkaufsliste (alle markierten Mitarbeiter, ohne Schwellenwert)
Verkaufsliste (alle markierten Mitarbeiter, ohne Schwellenwert)
Einzelabrechnung mit Schwellenwert

Mitarbeiter

<input type="checkbox"/>	Administrator

Sonstige Einstellungen

Provisionsberechnung vom: Nettobetrag

Prozentwert verwenden vom: Mitarbeiter

Nur bezahlte Rechnungen berücksichtigen

Hilfe Export Drucken Abbrechen

In der Provisionsabrechnung ist der Schwellenwert hinzugekommen. Diesen Betrag, den der Mitarbeiter vor Ausschüttung ggf. anfallender Provisionen erreichen muss, kann zum Mitarbeiter, individuell, festgelegt werden.

Bei der Abrechnung können Sie dann bestimmen, wie Sie die Provisionen abrechnen möchten.

Eine neue Scan-Funktion ermöglicht Ihnen das Scannen mehrseitiger Dokumente. Diese werden autom. als PDF zum Datensatz gespeichert.

Lieferanten: Rechnungen

Beleg scannen (PDF) -- Kein Scanner installiert --

Eingangsrechnungsnr.: LR-20111000

Datum: 12.11.2011

Wareneingangsnr.:

Angaben zum Lieferanten / Zahlungsempfänger

Lieferant:

Lieferantennr.:

Kundennummer:

Ansprechpartner:

Notizen

Details zur Eingangsrechnung

Rechnungsnr.: Auftragsnr.:

Rechnungsdatum: Bestellnr.:

Rechnungsbetrag: 0,00 Zahlungsart:

Zahlungsbedingung:

Fällig am...:

Hilfe < > Neu Übernehmen OK Abbrechen

Auszug der vorgenommenen Korrekturen, Fehlerbeseitigungen und Optimierungen

- shop to date 6: es wird auf eine abweichende Lieferanschrift geprüft. Falls nicht vorhanden, wird die Rechnungsanschrift als Lieferanschrift übernommen
- Bestellung: Lieferanschrift wird nun autom. ausgelesen, wenn der Lieferant die Ware direkt zum Kunden liefern soll
- Artikelverwaltung: Kalkulation zur Berechnung des Bruttoverkaufspreises
- Warengruppen: Kalkulation gesamter Warengruppen
- Rechnung: Positionsetiketten-Druck über die rechte Maustaste im Kontextmenü des Leistungsbereichs möglich mit Barcode (EAN 13)
- Rechnung: Das Feld "Rückstellung" im Leistungsbereich kann nun frei bearbeitet werden.
- Webshopanbindung (xt:Commerce): Das Script kann nun auch mit eingeschaltetem Verzeichnisschutz (.htaccess) angesprochen werden.
- Rechnung stornieren funktioniert wieder - falsche Meldungstexte entfernt Artikelübernahme/Artikelsuchen-Dialog: Die zuletzt eingestellte Warengruppe wird gespeichert und beim nächsten Aufruf vorbelegt.
- Bestellungen: werden nun auch entsprechend markiert, wenn diese per E-Mail versendet werden
- Ausdruck: Die Kontaktdaten von Lieferanten werden nun herangezogen und im Ausdruck, sofern aktiviert, angezeigt
- Lieferantenverwaltung: Hinweisfeld hinzugefügt
- Ansichtsliste: Der Zeitraum wird nun separat für jede Liste gespeichert
- Versandkosten: Zur Preisstaffel kann nun für jede Versandzone ein Steuersatz hinterlegt werden
- Textbausteine: Sendungsnummer als Variable hinzugefügt
- Importassistent: Importieren von DATEV - Kontenrahmen nun möglich
- Grafik-Filter: Dialogboxen (Datei öffnen) um sinnvolle Grafik-Filter erweitert
- Haltbarkeitsprüfung für Artikel (bei Programmstart) korrigiert
- shop to date 5: Beim Anlegen des Kunden bei Umwandlung einer Bestellung wird nun auch das Land des Kunden berücksichtigt
- PC-Kasse: Rechtschreibfehler im Einstellungs-Dialog behoben
- Artikelverwaltung: Einkaufspreise nur einseh- oder änderbar, wenn in der Rechteverwaltung bei Bestellung "Ansicht" und "Neu/Bearbeiten" aktiviert sind.
- Kundenverwaltung: Name und Vorname sind keine Pflichtfelder mehr.
- Artikelverwaltung: Eingabefeld für die Webshop-ID hinzugefügt.
- Mandant anlegen: Beim Anlegen des Administrators wird nun auch das Anlegedatum gespeichert.
- Auswertung (Cockpit): Rechnungsbuch wieder funktionsfähig
- Auswertung (Cockpit): Umsatz nach Länder
- Auswertung (Cockpit): Artikelmenen (TOP-10)
- Umwandlung von Proforma-Rechnung in Packliste
- Packliste mit Artikelbildern versehen
- Xt:Commerce: Gewichtsangabe werden nun mit Nachkommastellen an den Shop Übertragen
- shop to date 5: Das Abrufen der Bestellungen wurde optimiert
- shop to date 5: Fortschreiben der Bestellstatus nun möglich
- shop to date 5: Erstellungsdatum beim Anlegen des Kunden wird vergeben
- Importassistent: Importieren der Felder "UVP", "Verfügbar" und "Reserviert" ohne Verschiebung des Dezimalzeichens möglich
- Importassistent: Der Importassistent wird beim Starten nun mit dem aktuell in Finos geöffneten Mandanten vorbelegt
- Xt:Commerce: Artikel: Optional können nun auch die Namen der Bilder, anstatt der Produkt-ID, verwendet werden
- Xt:Commerce: Kunden: Optional kann nun die Kundennummer aus dem Webshop in Finos übernommen werden
- Cockpit: Der Bericht "Bestellhistorie" listet alle Bestellungen für Kunden mit nützlichen Informationen auf
- DATEV: Erlös- und Einsatzkonten können nun zum Artikel angegeben und hinterlegt werden
- DATEV: Versandkosten werden nun auch innerhalb der Preisstaffel korrekt berechnet
- DATEV: Es werden keine Buchungsposten mit 0,00 EUR erzeugt
- DATEV: Es kann optional festgelegt werden, welche Konten beim Verkauf/Einkauf herangezogen werden. Die zum verwendeten Steuersatz oder die zum Artikel.

- Xt:Commerce: Lagerbestandsaktualisierung in Finos: Bestandswerte werden korrekt ausgelesen (Problem mit dem '!' in der Mengenangabe. 30 Stück werden in Gambio als 30.000 dargestellt)
- Xt:Commerce: Artikelsynchronisierung (Finos -> Shop): Artikel können nun hochgeladen werden
- Cockpit: Die Gesamtsumme (Wert/Umsatz) wird nun wieder berechnet und angezeigt
- Ausdruck: Die Darstellungsweise (Dezimalstellen) der Wertespalten wie Menge, Einzelpreis, Gesamtpreis, usw. wird nun durch die Einstellungen im Programm bestimmt
- Artikel: Lieferantenverwaltung für den Einkauf: Anlegen neuer Lieferanten direkt aus dem Dialog möglich
- Modul: Leistungsabrechnung kann Optional gegen Aufpreis verwendet werden
- DATEV: Sollten Buchungssätze zu einem Beleg bereits vorhanden sein, können diese nun Optional autom. neu erstellt werden
- DATEV: über das Kontextmenü in der Hauptansichtsliste können Buchungssätze zu den markierten Belegen gelöscht werden
- Webshop: In der Liste der Webshop-Bestellungen (unterhalb der Ansichtsliste im Hauptfenster) werden nun die letzten 250 Bestellung des gewählten Zeitraums geladen, um die Ladezeit zu verkürzen
- Artikelverwaltung: Artikelbild in der Bilderverwaltung hinzufügen: der Absturz beim Klicken auf OK, wenn kein Bild ausgewählt wurde, wird nun abgefangen
- DATEV: Geldkonten können nun direkt zu den Zahlungsarten (Auswahlliste) definiert werden.
- DATEV: Es können nun auch belegunabhängige Buchungssätze erstellt werden.
- Webshopanbindung: Ausdruck Bestellübersicht hinzugefügt
- Webshopanbindung: Ausdruck Transaktionsliste hinzugefügt
- Auswertungsassistent: Auswertung für Verpackungsverordnung u. Stiftung EAR
- Export: Versand: Hermes-Export überarbeitet: Nachnahme-Betrag, Hausnummer in separater Spalte
- Gewichtsrechnung: Die Summierung der Gewichte aller Positionen im Leistungsbereich wurde korrigiert
- Kalender: In der Kundenliste des Kalenders, um den Termin einen Kunden zuzuweisen, werden nun die Suchfelder angezeigt
- Schnittstelle zum Versender IntraShip: auf Version 5.3 optimiert
- Schnittstelle zum Versender IntraShip: Erstellung von fertigen Versandaufträgen 5.1
- xt:Commerce: Die Einheit wird nun aus dem Shop ausgelesen und in Finos übernommen
- xt:Commerce: Die Eigenschaft (Parameter) FSK18 wurde hinzugefügt
- Allgemein: Die Formatierung der Listen kann nun manuell über das Menü: "Extras/Tabelle/Formatierung speichern" gespeichert werden
- Bericht: Rohgewinn: Der Rohgewinn in einem definierten Auswertungszeitraum kann nun ausgewertet werden
- Webshopanbindung: Der Webshop von eComBase ab Version 1.0.8 wird nun separat aufgeführt, da Unterschiede in der Datenbank zur Version 1.0.6 vorhanden sind
- Ausdruck: Das €-zeichen kann in den Spalten Einzel- und Gesamtpreis wieder ausgegeben werden
- DATEV: Die Berater- und Mandantennummer kann nun bis zu 10stellig sein
- Webshopanbindung: shop to date: Übernahme der Beschreibungstexte der Warengruppe in Finos
- Allgemein: Das Anmeldefenster erscheint nicht mehr zwei Mal nach dem Starten
- Wareneingang: Artikel kann über das Kontextmenü bearbeitet werden
- Lager: Organisation: Der Dialog kann nun in der Größe verändert werden. Größe und Position werden gespeichert
- Artikel: Warengruppen definieren: Der Dialog kann nun in der Größe verändert werden. Größe und Position werden gespeichert
- Webshopanbindung: xt:Commerce: Es können nun beliebig viele Sprachen hinterlegt und mit dem Webshop synchronisiert werden.
- Artikelverwaltung: Merkmale definieren: Der Dialog kann nun in der Größe verändert werden. Größe und Position werden gespeichert.
- Webshopanbindung: Bei den Warengruppen können nun beliebig viele Sprachen in Finos gespeichert und aus dem Shop abgerufen werden.
- Importassistent: Artikel: Über die Spalte "Grafik/Bild" können Bilder von Festplatte (C:\Ordner\Bild.jpg) oder direkt auf dem Web (<http://www.seite.de/bild.jpg>) eingelesen und dem Artikel zugewiesen werden
- Artikelverwaltung: Die Artikelnummer kann nun geändert werden und alle Verknüpfungen zu den Varianten, Staffelpreisen usw. bleiben erhalten
- Allgemein: Der Cursor sprint beim Aufrufen einer neuen Listen auf die letzte Position
- Auswertungen: Kunden: Liste aller Zahlungseingänge
- Webshopanbindung: shop to date: den Kunden aus dem Webshop kann bei Erstellung autom. ein Kundentyp zugeordnet werden (Optional über die Einstellungen des Webshops)
- Webshopanbindung: shop to date 7-Anbindung

- Webshopanbindung: xt:Commerce: VPE's werden vollständig in den Artikel-Eigenschaften zum Webshop geladen
- Webshopanbindung: xt:Commerce: Merkmale und Ausprägungen können unabhängig von den Warengruppen in den Webshop geladen werden
- Webshopanbindung: xt:Commerce: in den Artikel-Eigenschaften zum Webshop kann man die Informationen zum aktuellen Artikel aus dem Webshop abrufen
- Allgemein: Optimierung diverser SQL-Statements für bessere Performance
- Webshopanbindung: xt:Commerce: HTML-Editor in den Artikel-Eigenschaften für den Webshop
- Artikelverwaltung: Lagerbestandsanzeige für Stamm- und Variantenartikel
- DATEV: ASCII-Export der Buchungssätze
- E-Mail-Assistent: Für den Nachrichtentext (Body) steht nun ein HTML-Editor zur Verfügung.
- Rechnung: Skonto-Berechnung korrigiert
- Ausdruck: Die Spalten Menge und Rabatt werden nun entsprechend der Vorgaben in den Einstellungen formatiert
- Mahnung: Berechnung von Verzugszinsen
- Kunden: Suchfenster zur Übernahme in Beleg: Kunde kann nun direkt mit Return/Enter übernommen werden
- Preisliste: freie Eingabe zur Gültigkeit
- Artikelverwaltung: Varianten: Die Stückliste kann nun als Aufpreis zum regulären VK addiert werden.
- Artikelverwaltung: allgemeine Optimierungen
- Artikel: Suchfenster zur Übernahme: Neue Option zum Anzeigen von "nur aktiven Artikeln"
- Artikel: Lieferanten: Dialog kann in der Größe verändert werden
- Kunden: Gesprächsnotizen können zum Kunden gespeichert werden.
- Webshopanbindung: xtc: Generieren von Gutscheine und versenden an den Kunden
- Kundenverwaltung: Geburtstagsliste mit Erinnerungsfunktion
- Chargenverwaltung: separate Spalte im Leistungsbereich des Ausdrucks
- Artikelverwaltung: separate Gewichtsangabe für Varianten
- Mehrwertsteuer-Berechnung (Steuerdetails): Korrektur bei der Berechnung der Versandkosten
- Beleg-Eingabemasken: Die Spalte "Einheit" ist im Leistungsbereich kein Pflichtfeld mehr
- DATEV: Buchungssätze werden sortiert nach Beleg und Belegnummer ausgegeben
- Kalender/Aufgaben: können nun auch für andere Mitarbeiter eingeben und in der Ansicht angezeigt werden
- Allgemein: Der von Finos angelegte Administrator kann nicht gelöscht werden
- Webshopanbindung: xt:Commerce: kann nun auch mit SSL verschlüsselten Shop kommunizieren
- Allgemein: Der Ansichtszeitraum für Listen ist direkt oberhalb der Liste platziert worden
- Webshopanbindung: xt:Commerce: Vorbelegung von "Vorlage für Artikeldetails" und "Vorlage für Artikeloptionen"
- Allgemein: Lagerverwaltung: In der Bestandsliste werden Summen für "Reserviert", "Verfügbar" und der "Menge" gebildet (Gruppieren)
- Versender: Schnittstelle zu GLS
- Gutschrift: Felder für Bestellnummer, Besteller und Bestelldatum
- Belegerstellung: Abfrage bei Artikeln mit Seriennummernpflicht
- Seriennummernverwaltung: Optimierung der Seriennummernzuweisung im Leistungsbereich
- Kundenverwaltung: Feld "Branche" hinzugefügt
- TAPI-Funktion zum automatischen Anwählen über die Telefonie-Schnittstelle
- Packliste: Im Leistungsbereich den Barcode hinzugefügt
- Export-Versender: GLS-Schnittstelle korrigiert
- Beleg-Eingabemasken (Angebot, Auftrag, Rechnung, ...): Eingabemöglichkeit der Kurzbeschreibung mit Return/Enter in der Spalte Kurzbeschreibung vorerst deaktiviert. Derzeit nur über Kontextmenü "Position bearbeiten".
- Artikelverwaltung: Stückliste: Kurzbeschreibung in den Varianten geht nicht mehr verloren, wenn keine Merkmale/Ausprägungen vorhanden sind.
- Artikelverwaltung: Varianten-Dialog: Berechnung des Verkaufspreis nach dem Zusammenstellen der Variante korrigiert.
- Artikelverwaltung: Eingabe-Dialog für Ausprägungen zu den Merkmalen optimiert.
- Artikelverwaltung: Merkmale und Ausprägungen können nun über die Toolbar DropDown: Varianten) aufgerufen werden
- E-Mail-Client: Die Signatur kann nun im HTML-Format hinterlegt werden.

- Leistungsbereich: (Auftrag, Lieferschein, Rechnung) Das Feld "Rückstellung" wurde freigegeben, sodass Sie eigene Werte eintragen können.
- Kundentypen: hier kann nun die Berechnungsart für jeden Kundentyp festgelegt werden
- Webshopanbindung: Protokollierung von Fehlermeldungen bei der Synchronisierung
- Setup: Installationsroutine für Update mit aufgenommen.
- Chargenverwaltung: Prüfung auf vergebene Chargennummern vor dem Einbuchen eines Wareneingangs über die rechte Maustaste bzw. beim Klick auf 'OK' im Wareneingangs-Dialog selber
- Artikelverwaltung: beliebig viele frei definierbare Freitextfelder hinzugefügt
- Kundenverwaltung: beliebig viele frei definierbare Freitextfelder hinzugefügt
- DATEV: Für das Nachträgliche erzeugen von Buchungssätzen wird nun das Datum des Beleges verwendet und nicht mehr wie bisher das aktuelle Tagesdatum.
- Chargenverwaltung: Ausführliche Berichte über den Einkauf, Bestand und Verkauf einer Chargennummer
- Artikelsuchfenster zur Übernahme von Artikeln in den Leistungsbereich nun über F9 aufrufbar.
- Kalender: Namen der Mitarbeiter stehen nun in Klammern zum Termin (Betreffzeile)
- SEPA - Überweisungsträger
- DATEV: Der Buchungstext kann nun frei, mittels Variablen, gestaltet werden
- DATEV: Kontenrahmen SKR03 hinzugefügt
- Kundentypen: Über den Kundentypen kann nun bestimmt werden, welche Berechnungsart gewählt werden soll
- Wareneingang: Auflösen von Stücklistenartikeln (alle Bestandsartikel eines Stücklistenartikels werden in den Leistungsbereich übertragen)
- SQL-Server 2005: Probleme bei Erstellung der Datensicherung bei Programmende beseitigt
- Ausdruck/Designer: Es gibt nun ein Feld, indem weitere (aktivierte) Währungen des Gesamtbetrages angezeigt werden.
- Webshop: xt:Commerce: Der Lagerbestandsabgleich kann auch nun für einzelne Artikel, direkt über die Artikelliste, über das Kontextmenü der rechten Maustaste durchgeführt werden
- Steuersätze für die Schweiz wurden aktualisiert
- Mehrwertsteuer-Detail: Darstellungsformat kann nun über die Einstellungen aus drei verschiedenen Formaten ausgewählt werden
- Mehrwertsteuer-Detail: Die Beträge werden nun entsprechend der Formularwährung neu berechnet
- Importassistent: Diverse Optimierungen
- Zahlungsbedingungen: Durch das Feld "Mehrkosten" können Sie Ihren Kunden für längere Zahlungsziele einen beliebigen Prozentsatz auf die Positionen aufschlagen
- Mitarbeiter: Provisionsabrechnung: Beim Mitarbeiter kann ein Schwellenwert für die Provisionsabrechnung hinterlegt werden, ab welchem Betrag die Provisionen erst ausgeschüttet werden.
- Importschnittstellen: DATANORM 5
- Importschnittstellen: Outlook (über CSV)
- Artikelverwaltung / Barcode: Falls ein Barcode mehrfach vergeben wird, erscheint eine Abfrage mit allen möglichen Artikeln, um die Auswahl manuell vorzunehmen.
- Erweiterung der rechten Navigation "Allgemein": Suche über alle Listenfelder sowie Einstellungsmöglichkeit der anzuzeigenden Datensätze
- Kontoabgleich mit dem MT940-Format
- PC-Kasse: vollständige Überarbeitung
- Cockpit: Auswertung nach TOP-Artikelmengen wurde korrigiert
- Kassenbuch-Funktion
- Designer/Ausdruck: das Feld "Belegnummer" in der Kopfzeile wird nun angezeigt, bzw. mit der Belegnummer befüllt.
- Artikel: Suche und Übernahme-Dialog: Vereinfachung der Suche
- Lieferanten-Rechnungen: Es können nun mehrseitige Belege gescannt und als PDF gespeichert werden
- Artikel: Bilderverwaltung: beim Hinzufügen können nun beliebig viele Bilder ausgewählt (Multiselect) und in die Datenbank eingefügt werden.
- Allgemein: Eine weitere Suche befindet sich direkt in der Hauptansicht der Listen.
- Artikelverwaltung: Bilderverwaltung: Bilder werden nun optimal in Breite u. Höhe skaliert, so dass ein einheitliches Gestalten möglich ist